



I Dom 

IDom

MANUALE UTENTE

Omnicon SRL

Via Petrarca 14° 20843

Verano Brianza (MB)

info@omnicon.it

COPYRIGHT

Tutti i nomi ed i marchi citati nel documento appartengono ai rispettivi proprietari.

Le informazioni contenute nel presente documento sono soggette a cambiamento senza obbligo di preavviso.

CONTENUTI

PREFAZIONE	4
INTERFACCIA UTENTE	5
SCHERMATA PRINCIPALE	5
CONTROLLI AMBIENTE	8
IMPOSTAZIONI	9
CONFIGURAZIONE SCENARIO	11
SCHEDULAZIONE SCENARIO	14
PASSWORDS	16
DATA LOGGER.....	18
ASSISTENZA REMOTA	19
MULTIMEDIA	20
CARATTERISTICHE E LIMITI D'USO.....	21
LUCI	22
ALLARMI	23
ELENCO SCENARI	24
TERMOSTATI.....	25
NOTIFICHE DI SISTEMA.....	26
MAPPE	28
APP MOBILE	30
DEMO ONLINE	31
PAGINA: ADMIN	32
APPENDICE A.....	34
F.A.Q.....	34
RISOLUZIONE PROBLEMI.....	34
SUPPORTO	35

PREFAZIONE

IDom è il sistema che permette di amministrare la tua casa ovunque sei.

Grazie all'interfaccia Web è possibile gestire la rete domotica, in modo semplice e veloce, da qualsiasi dispositivo dotato di browser ed abilitato alla navigazione web. L'accesso può avvenire sia a livello di rete locale (rete domestica), sia dalla rete internet grazie al servizio MyIDom.

BROWSER



È garantita la compatibilità con i seguenti browser:

Mozilla Firefox

Google Chrome

Internet Explorer (ver.9 o superiore)

Safari

Opera (ver. 13 o superiore)

MOBILE APP



È disponibile una app per dispositivi mobili. Collegarsi al negozio online per effettuarne il download. Per maggiori dettagli fare riferimento alla sezione presente nella guida.

ANDROID – IDom – Omnicon Srl

<http://play.google.com/store/apps/details?id=it.omnicon.domo&hl=it>

iOS – IDom HD – Omnicon Srl

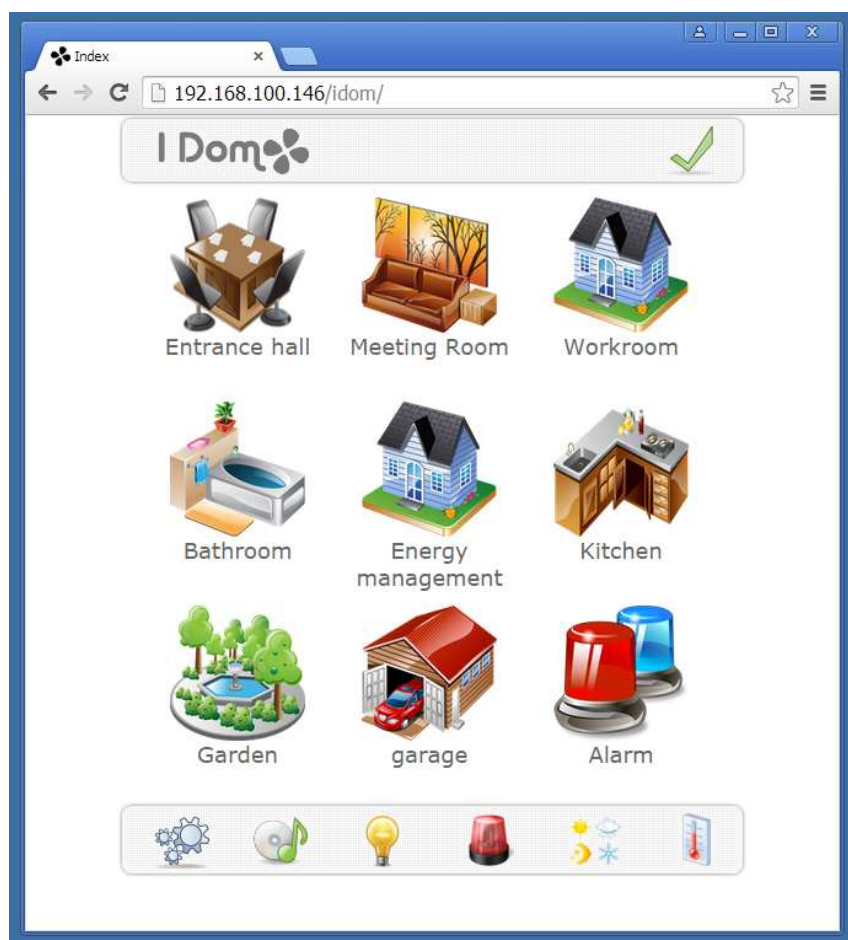
<http://itunes.apple.com/us/app/idom-hd/id731974186?mt=8>

INTERFACCIA UTENTE

SCHERMATA PRINCIPALE

Avviare il browser e digitare nella URL l'indirizzo della macchina IDom.

Esempio: 192.168.100.146/idoum



La pagina è composta da tre sezioni. Partendo dall'alto si identifica:

- Una barra di stato, contenente il logo IDom ed un'icona che segnala lo stato del sistema.
- Un'area centrale contenente gli ambienti configurati.
- Una barra con un menù generale, posta in basso alla pagina.

BARRA DI STATO



Fare click sull'icona IDom per visualizzare le mappe.



L'icona freccia a sinistra, se presente, permette di tornare alla pagina di livello superiore



Fare click sull'icona Stato del Sistema per visualizzare la pagina delle **Notifiche** di sistema.

L'icona cambia di aspetto se sono presenti notifiche o allarmi (!).

AREA CENTRALE



Fare click sull'icona di una stanza per accedere alla lista dei relativi controlli configurati, pagina **Controlli ambiente**.

Esempio: Meeting Room

BARRA MENÙ GENERALE



Fare click per accedere alla pagina delle **Impostazioni** (Password default: admin)



Fare click per aprire la pagina del **Lettore Multimediale**



Fare click per visualizzare la lista completa delle **Luci**



Fare click per visualizzare la lista completa degli **Allarmi**



Fare click per visualizzare la lista degli **Scenari**



Fare click per visualizzare la lista delle **Termoregolazioni**



I dispositivi mobili presentano funzioni quali auto completamento parola, prima lettera maiuscola, aggiunta del carattere spazio, sostituzione virgola → punto. Prestare attenzione durante la digitazione della password nei campi di testo.

Si suggerisce di disattivare le funzioni che potrebbero alterare automaticamente il testo digitato.



Le immagini mostrate nel presente manuale si riferiscono ad un progetto di esempio generico. Lo stile configurato per la pagina web è *realview white*.

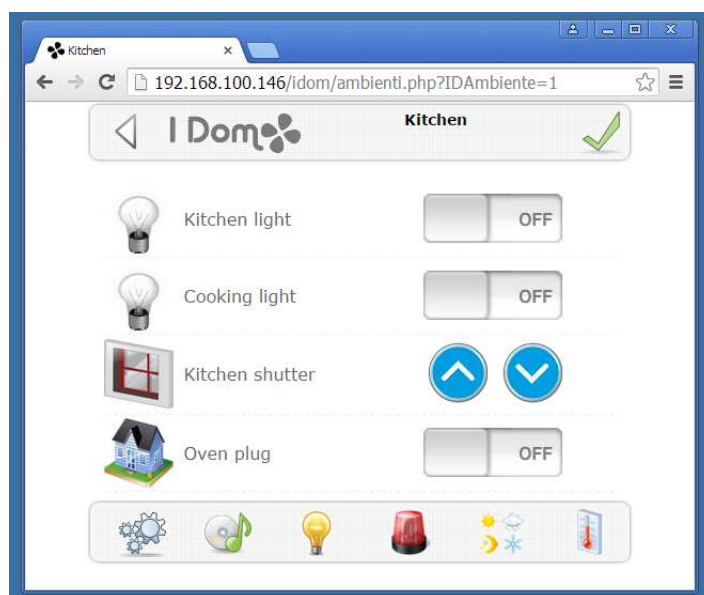
Aspetto ed icone del proprio progetto possono discostarsi da quanto mostrato.

L'aspetto grafico viene impostato dall'installatore attraverso il software di configurazione IShapeX.

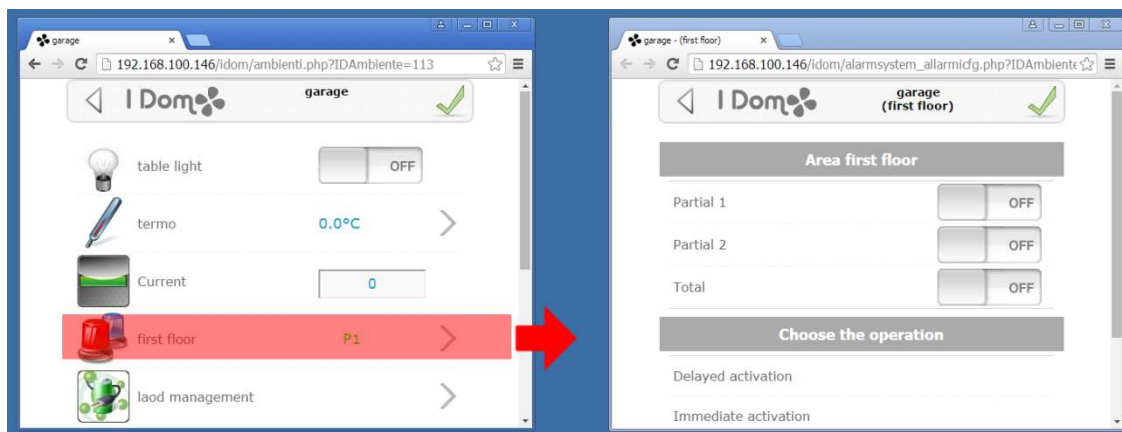
CONTROLLI AMBIENTE

La pagina elenca tutti i controlli configurati dall'installatore per l'ambiente selezionato (luci, termostati, ...).

Alcuni tipi di controllo, come ad esempio l'interruttore, permettono all'utente di interagire col sistema. Altri, come ad esempio il display, visualizzano dei dati acquisiti dalla rete domotica. Ogni controllo ha le sue impostazioni anche in funzione del tipo di driver e dispositivo configurato.



La presenza di una freccia, sul lato destro del controllo, indica la possibilità di aprire una seconda pagina contenente ulteriori dettagli/impostazioni.



IMPOSTAZIONI

Fare click sull'icona . Viene richiesto di inserire la password per continuare.

Password predefinita (default): *admin*

La pagina impostazioni permette una serie di azioni base.



Scenarios
Setup

Configurazione scenario

Apri la pagina con l'elenco degli scenari configurati. Per ciascuno è possibile configurare una serie di azioni sui controlli.



Scenarios
Schedule

Schedulazione scenario

Apri la pagina con l'elenco degli scenari configurati. Per ciascuno è possibile configurare i tempi della schedulazione.



Week Scheduler

Schedatore settimanale

Per ciascun giorno della settimana è possibile configurare una serie di azioni sui controlli.



Settings
Password

Password

Modifica della password per accesso alla pagina delle impostazioni.

Password predefinita: admin



Controls
Password

Password controlli

Modifica dell'eventuale password associata ai controlli.

Password predefinita: nimda



Remote
access

Password accesso remoto

Modifica nome utente e password utilizzati nell'accesso al dispositivo IDom attraverso la rete internet (portale MyIDom).



Disconnect

Disconnetti

Effettua il logout dalla pagina delle impostazioni



Data logger

Data logger

Permette di analizzare delle grandezze legate a punti configurati sul sistema domotico.

È inoltre possibile esportare (file formato .csv) tali dati.

**ON****OFF****OFFLINE**

Assistenza Remota

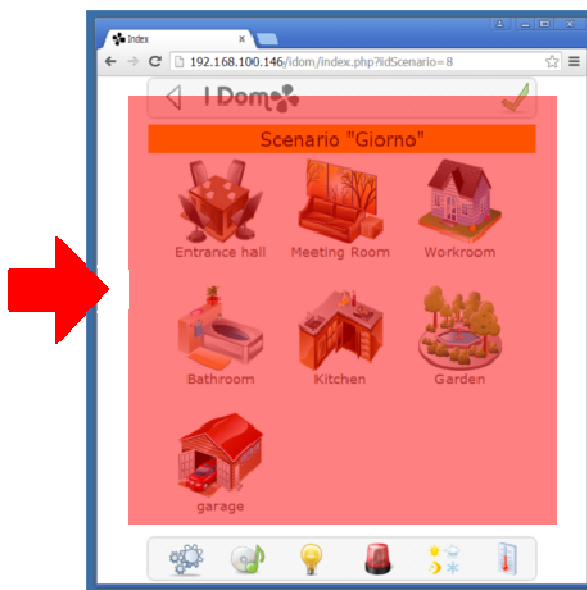
Abilita/Disabilita l'accesso dei tecnici per attività di manutenzione e configurazione sul dispositivo IDom.


CONFIGURAZIONE SCENARIO

Fare click sul primo scenario libero e scrivere un nome per lo scenario.

Fare click su ✕ per eliminare uno scenario.

Fare click su > per procedere nella configurazione. Si viene indirizzati nuovamente alla pagina principale ma in modalità scenario. Riconoscibile per la presenza di una barra con sfondo giallo, indicante il nome dello scenario selezionato.



Entrare negli ambienti ed abilitare i controlli che si vogliono comandare  (casella di spunta).



Nell'esempio mostrato, all'attivazione dello scenario "Giorno", vengono comandati i seguenti controlli:

Controllo luce – *Kitchen light* – **ON** (acceso)

Controllo tapparella – *Kitchen shutter* – **SU** (alza tapparella)

Controllo generico – *Oven plug* – **OFF** (spento)

Questo significa che se la tapparella, *Kitchen shutter*, era abbassata; all'attivazione dello scenario verrà alzata. In modo analogo se la luce, *Kitchen light*, era già accesa; all'attivazione dello scenario rimarrà accesa.

La luce, *Cooking light*, non essendo stata selezionata non subirà variazione all'attivazione dello scenario.

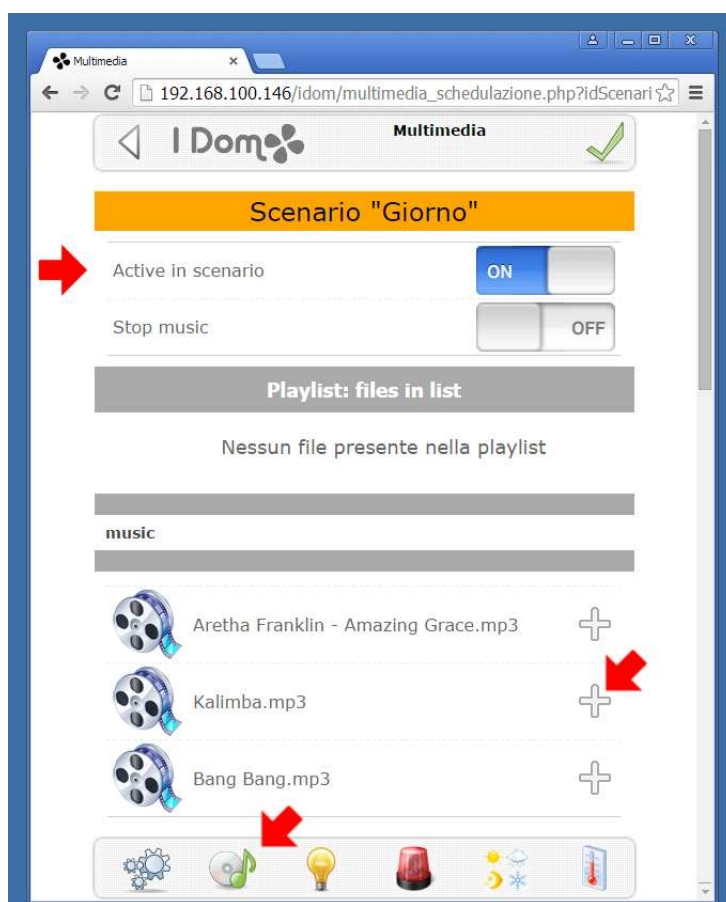
I controlli protetti da password richiedono l'immissione anche quando associati ad uno scenario. La mancata digitazione della password comporta la mancata/incompleta esecuzione dello scenario.



Nel caso alcuni controlli/ambienti non siano presenti nella configurazione scenari, controllare che siano stati abilitati dall'installatore (fase di configurazione con software IShapeX).

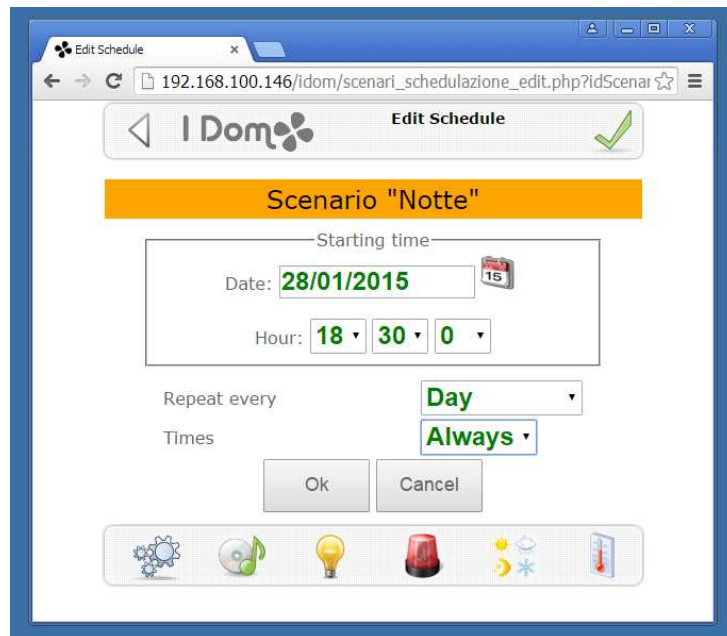


All'interno dello scenario è possibile riprodurre un elenco di file audio tramite il lettore multimediale integrato. Fare click sull'icona relativa poi, nella pagina che appare, procedere ad aggiungere/rimuovere i file audio tramite i pulsanti + e - .



SCHEDULAZIONE SCENARIO

Fare click sul primo scenario libero. Si apre la pagina relativa ai parametri di schedulazione dello scenario selezionato.




The screenshot shows a web browser window titled 'Edit Schedule' with the URL `192.168.100.146/ldom/scenari_schedulazione_edit.php?idScenar`. The interface features the 'I Dom' logo and a green checkmark icon. The selected scenario is 'Scenario "Notte"'. The 'Starting time' section includes a date field set to '28/01/2015' and a time field set to '18:30:00'. The 'Repeat every' dropdown is set to 'Day', and the 'Times' dropdown is set to 'Always'. At the bottom, there are 'Ok' and 'Cancel' buttons, and a row of icons representing different system components like a gear, music note, light bulb, alarm, and weather.

Nella immagine mostrata lo scenario *Notte* verrà eseguito la prima volta il 28 Gennaio 2015 alle ore 18.30. Verrà poi ripetuto dopo un giorno (esecuzione giornaliera) a partire da tale data, e per un numero illimitato di volte.

I parametri configurabili sono i seguenti:

Starting time	Data ed ora della prima esecuzione dello scenario.
Repeat every	Imposta ogni quanto viene ri-eseguito lo scenario. Esempio: 6 hours → ogni 6 ore lo scenario è eseguito
Times	Imposta per quante volte verrà effettuato nuovamente lo scenario. Esempio: <i>Always</i> → A partire dalla data di inizio, lo scenario verrà schedulato senza limiti <i>Never</i> → Lo scenario verrà attivato solo la prima volta (<i>Starting time</i>) 2 → L'attivazione dello scenario verrà ripetuta per 2 volte oltre alla prima (<i>Starting time</i>).

Fare click su **OK** per salvare i parametri della configurazione e verificare che nella lista degli scenari sia abilitato: icona  .

PASSWORDS

I sistemi IDom non sono sistemi multiutente, ma gestiscono comunque 3 tipi di password.



Settings
Password

PASSWORD (generale)

Password predefinita (default): admin

La pagina delle impostazioni richiede l'immissione di tale password ad ogni accesso. Solo l'utente che conosce tale password può modificare la schedulazione degli scenari o modificare le passwords esistenti.



Controls
Password

PASSWORD CONTROLLI

Password predefinita (default): nimda

Durante la configurazione del sistema IDom, l'installatore può abilitare la richiesta di una password per le modifiche sui controlli (voce *protezione* controlli, software IShapeX).

La password è univoca per tutti i controlli abilitati.



Remote
access

PASSWORD ACCESSO REMOTO

Nome utente (default): idom

Password (default): ext123

L'utente può accedere al proprio sistema tramite la rete internet (remoto). Il servizio MyIDom è opzionale e deve essere richiesto al momento dell'acquisto.

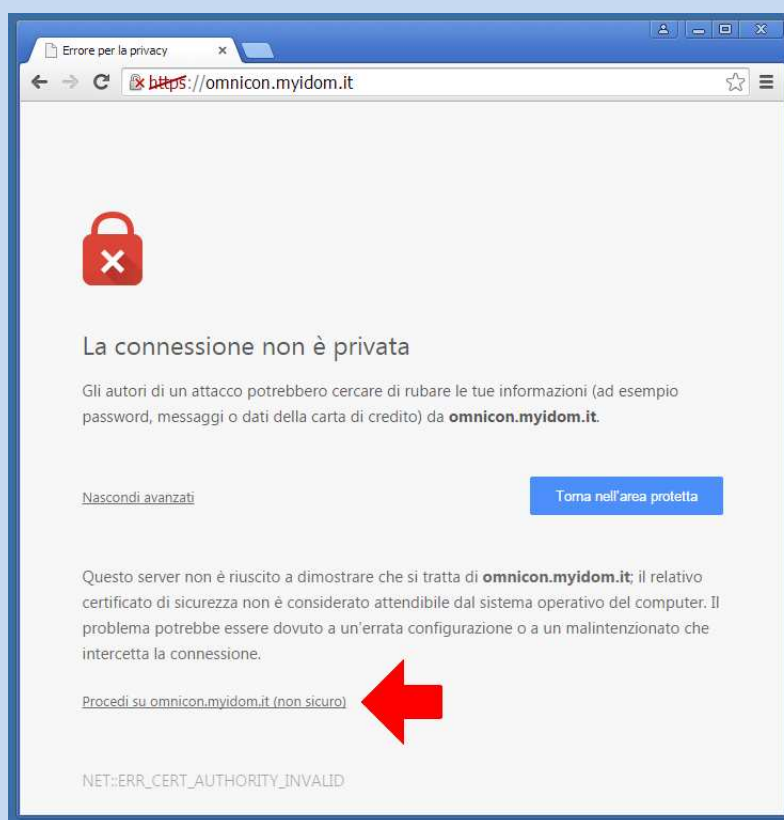
Verrà fornito dall'installatore un indirizzo web a cui collegarsi corredato da nome utente e password.

Esempio:

marcorossi.mydom.it

[user: idom , password: ext123]

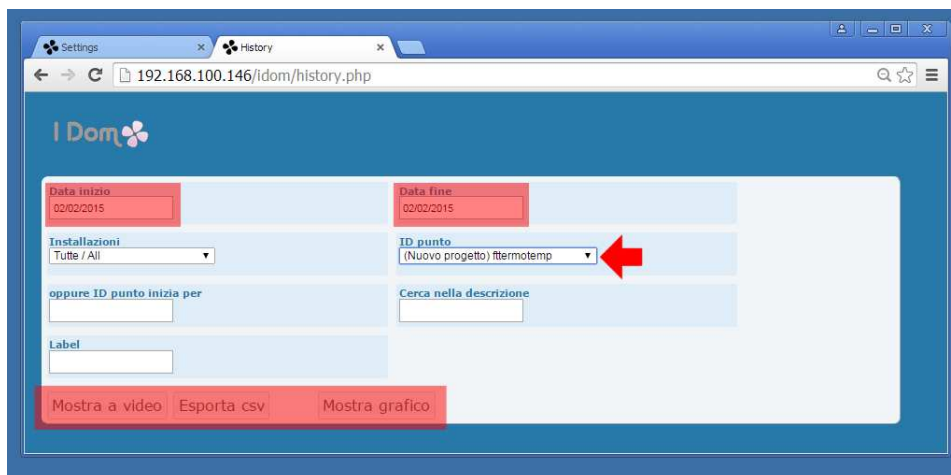
Collegandosi al servizio MyIDom il browser esamina il certificato di sicurezza e può generare un'avviso di sicurezza.



Fare click su **Procedi comunque** per accedere all'interfaccia web di IDom.

DATA LOGGER

La pagina di analisi dei log viene aperta in una seconda finestra del browser.

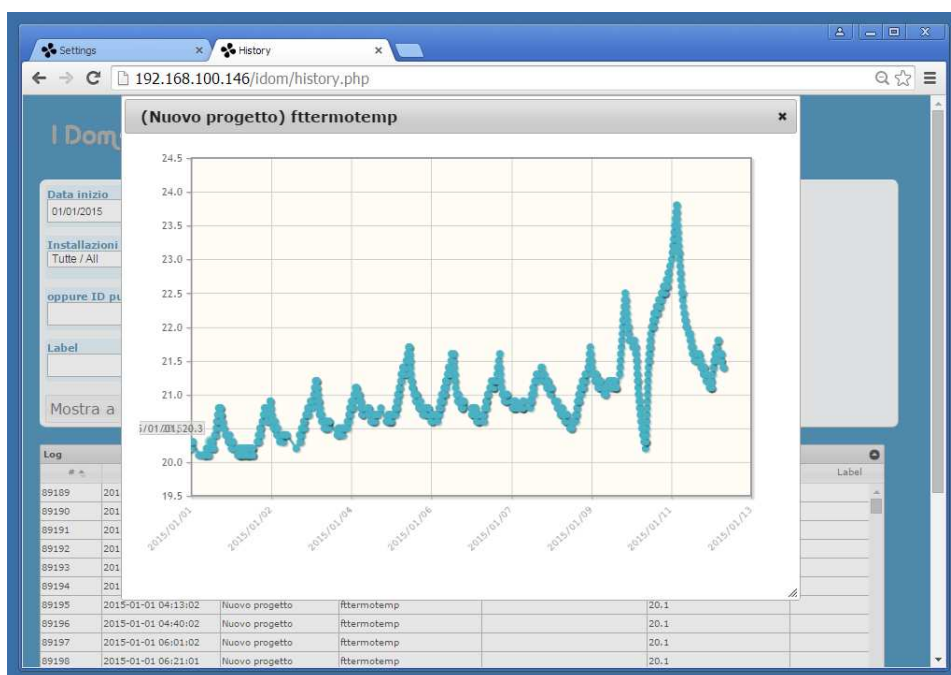


Selezionare il punto desiderato, **ID punto**, e l'intervallo temporale in cui prelevare i logs: **Data inizio** e **Data fine**. A questo punto è possibile:

Mostra a video: mostra i log in forma tabellare nella pagina

Esporta CSV: salva i log in un file .csv

Mostra grafico: mostra i log in una finestra popup a schermo (come mostrato in figura).



ASSISTENZA REMOTA

Per motivi di sicurezza l'Assistenza Remota può essere disattivata dall'utente. Questo però comporta che il tecnico non potrà collegarsi in remoto, via internet, al dispositivo IDom ed effettuare operazioni quali configurazione, manutenzione, ed eventuale ripristino del sistema.

Per cambiare l'impostazione sull'Assistenza Remota l'utente deve accedere alla sezione di amministrazione. Fare click sull'icona delle **Impostazioni**.



L'icona colorata con il simbolo della chiave inglese mostra la configurazione corrente:

 ON	Il tecnico può accedere
 OFF	Accesso NON consentito
 OFFLINE	Il dispositivo IDom non è collegato alla rete internet

Per cambiare la configurazione: semplicemente fare click sull'immagine.

Lo stato OFFLINE significa che il dispositivo non è collegato alla rete internet. Controllare le connessioni fisiche sulla macchina IDom, sullo switch di rete, e la corretta alimentazione di tutti i dispositivi. In secondo luogo controllare che gli indirizzi assegnati e le configurazioni del router siano compatibili.

Attivare l'Assistenza Remota per la manutenzione. Controllare che l'icona sia verde ed il dispositivo sia collegato ad internet: in tal modo il tecnico può connettersi e controllare il dispositivo IDom in remoto via internet.

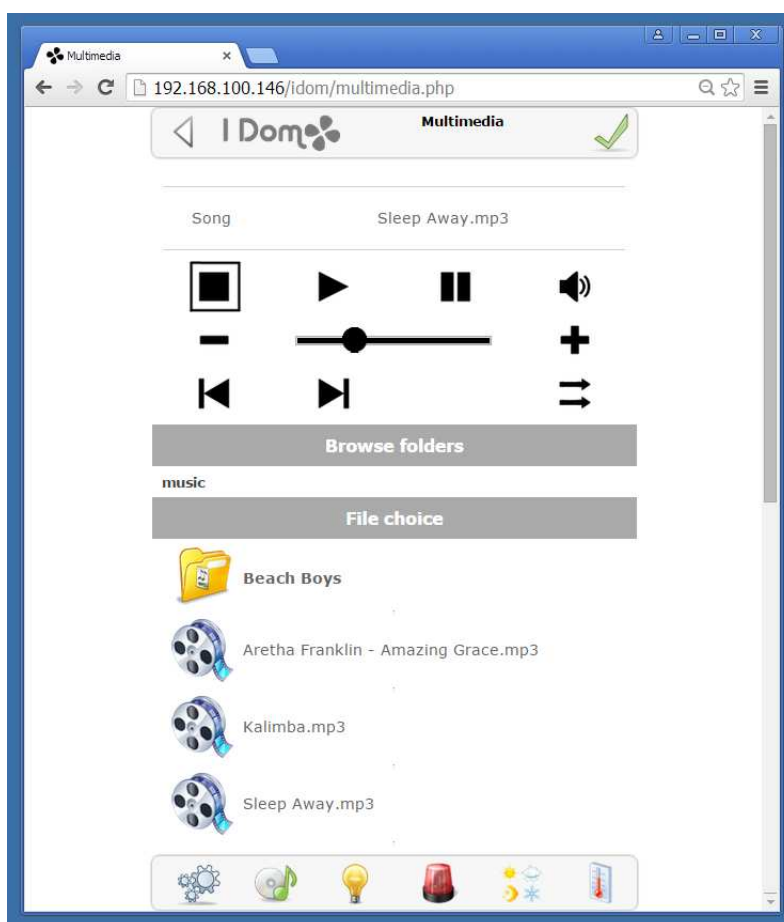



Ad operazione conclusa sarà poi possibile disattivare nuovamente l'Assistenza Remota (Privacy).

MULTIMEDIA



Fare click sull'icona . Si aprirà la pagina del lettore multimediale, composta da:

- Nome del brano in esecuzione
- Interfaccia grafica del player, con i comandi standard (play, stop, pause ...)
- Indicazione directory file audio
- Elenco dei file audio / cartelle presente nella directory



Per riprodurre un brano fare click sul nome del file. Automaticamente verranno eseguiti tutti i brani audio contenuti nella cartella in modo sequenziale, icona .

È possibile eseguire tutti i brani della cartella in modalità shuffle, icona .

Per disattivare il volume fare click sul simbolo muto, icone  / .

CARATTERISTICHE E LIMITI D'USO

Il mancato rispetto dei vincoli sotto citati può comportare un malfunzionamento del player multimediale e/o del sistema di supervisione (bus domotico).



File audio compatibili	.mp3 .cda .wav .wma
-------------------------------	---------------------

Limite massimo: 30 file audio per cartella
(per un massimo 4 cartelle, directory)

I nomi dei file non devono presentare caratteri particolari o lettere accentate. In tal caso l'esecuzione degli stessi potrebbe essere compromessa.

File radio streaming	.m3u
-----------------------------	------

Limite massimo: 2 file di radio streaming.

Utilizzare solamente i file radio rilasciati sul sito:
idom.it/support

L'esecuzione della radio in streaming è influenzata da parametri quali: banda disponibile, provider servizi, traffico dati bus domotico.

Il gestore della radio può decidere di cambiare l'indirizzo di streaming senza preavviso, causando la mancata esecuzione.

Dispositivo NAS	
------------------------	--

Si consiglia di utilizzare il dispositivo WD myCloud per l'archivio dei file multimediali.


Il NAS deve essere acceso e disponibile online nel momento in cui il player richiede l'esecuzione dei brani.

Si consiglia di non archiviare in più di n.4 cartelle (directory)

Utilizzo negli scenari	
-------------------------------	--

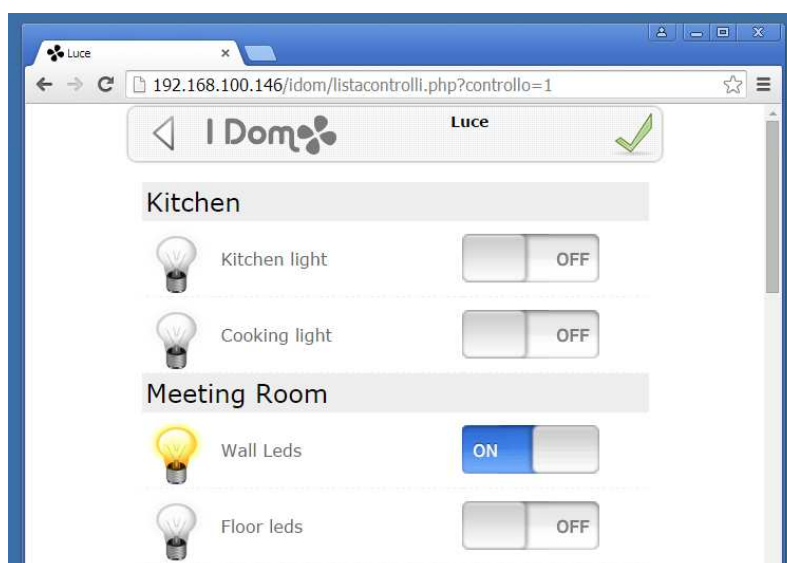
La presenza di file audio irregolari/corrotti nelle playlist degli scenari può comportare un blocco del player e/o del sistema di supervisione.

LUCI

Fare click sull'icona  . Viene caricata la pagina con l'elenco dei punti luce configurati. Sono incluse nella lista le luci on/off e le luci dimmer. Accanto a ciascun elemento, se possibile, è associata l'icona indicante lo stato (acceso/spento).

I punti luce sono comandabili dall'utente, come nelle altre pagine.


I punti luce sono suddivisi per ambiente.



Nel caso alcuni punti luce non siano presenti in elenco, controllare che siano stati abilitati dall'installatore (fase di configurazione con software IShapeX).

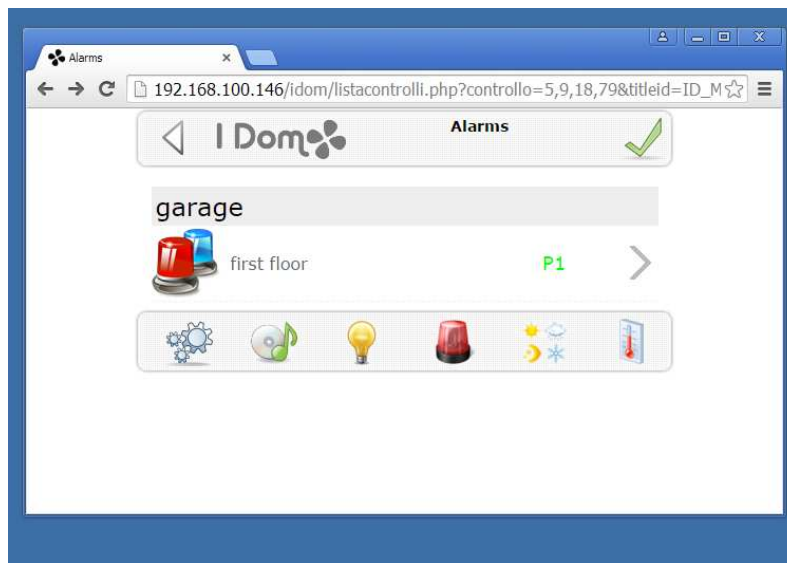


ALLARMI

Fare click sull'icona . Viene caricata la pagina con l'elenco degli allarmi configurati.

Gli allarmi sono comandabili dall'utente, come nelle altre pagine.


Gli allarmi sono suddivisi per ambiente.

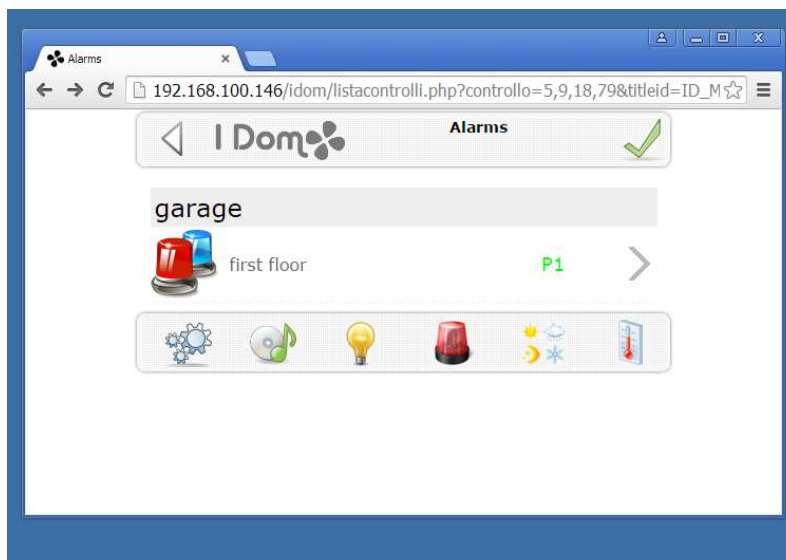


Nel caso alcuni allarmi non siano presenti nell'elenco, controllare che siano stati abilitati dall'installatore (fase di configurazione con software IShapeX).



ELENCO SCENARI

Fare click sull'icona . Viene caricata la pagina con l'elenco degli scenari creati.



Fare click sull'icona dello scenario per eseguirlo. I controlli configurati per lo scenario verranno eseguiti all'istante, indipendentemente dalla sua (eventuale) schedulazione.

Non esiste un modo per ripristinare lo stato precedente all'attivazione di uno scenario. I controlli non hanno memoria dello stato precedente.
Si suggerisce di configurare due tipi di scenario: il primo che attiva tutti i controlli, il secondo che li disattiva.




Esempio

Scenario: "illuminazione giardino ON" → accende tutte le luci in giardino

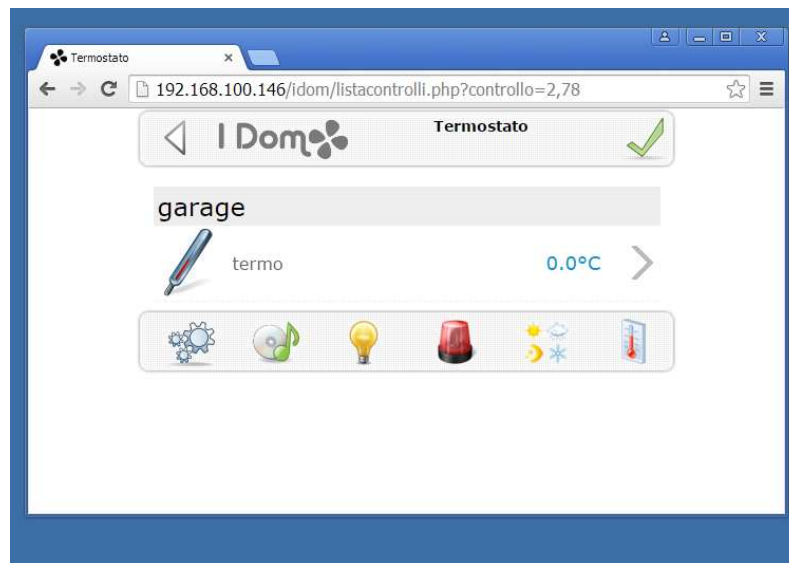
Scenario: "illuminazione giardino OFF" → spegne tutte le luci in giardino

TERMOSTATI

Fare click sull'icona . Viene caricata la pagina con l'elenco dei termostati nell'impianto.

I termostati sono comandabili dall'utente, come nelle altre pagine.


I termostati sono suddivisi per ambiente.



Nel caso alcuni termostati non siano presenti nell'elenco, controllare che siano stati abilitati dall'installatore (fase di configurazione con software IShapeX).



NOTIFICHE DI SISTEMA

Nella barra di stato l'icona  segnala la presenza di errori o anomalie. Fare click sull'immagine per accedere alla pagina delle relative notifiche.

La pagina è suddivisa in sezioni e per ciascuna di esse le righe delle segnalazioni sono evidenziate in rosso se in errore.

Carichi	Se configurati alcuni punti di test: segnala eventuali superamenti di soglia sull'assorbimento.
Stato Dispositivi	Segnala eventuali anomalie sui dispositivi configurati.
Stato Allarmi	Stato degli allarmi configurati.
Cartelle Multimediali	Segnala eventuali errori nella lettura della directory file audio.

Fare click su **Aggiorna/Reload** per ricaricare la pagina (refresh).

Fare click su **system logs** per accedere alla pagina dei log di sistema. Tipicamente è utilizzata in fase di assistenza remota per l'analisi delle anomalie.

In basso, sopra al menù, è visualizzata la versione del software IDom, ed il codice identificativo della macchina (se disponibile).

The screenshot shows a web browser window with the address `192.168.100.146/idadom/avvisi.php`. The page title is "Notices" and the logo "I Dom" is visible. A red button labeled "Aggiorna/Reload" is at the top left. The main content area contains four sections, each with a red arrow pointing to its header:

- Loads**: Shows "No load limit defined".
- Devices state**: Lists several components with "Ok" status:
 - DBE.net Engine
 - dvcirtraok
 - SP350_201
 - drvmm
 - dvmodbus
 - dvtecnobus
- Alarms state**: Shows "first floor" with a value of "1.7".
- Multimedia Folders**: Shows a folder path "\\192.168.100.240\\media\\music" with status "OK".

Below these sections, a red button labeled "system logs" is present, with the text "Detailed information available in" preceding it. At the bottom, the version string "v. 3.0.2.475 - db v. 2.2.0m" is displayed, followed by a row of six icons: a gear, a music note, a lightbulb, a red alarm bell, a sun/moon icon, and a thermometer.

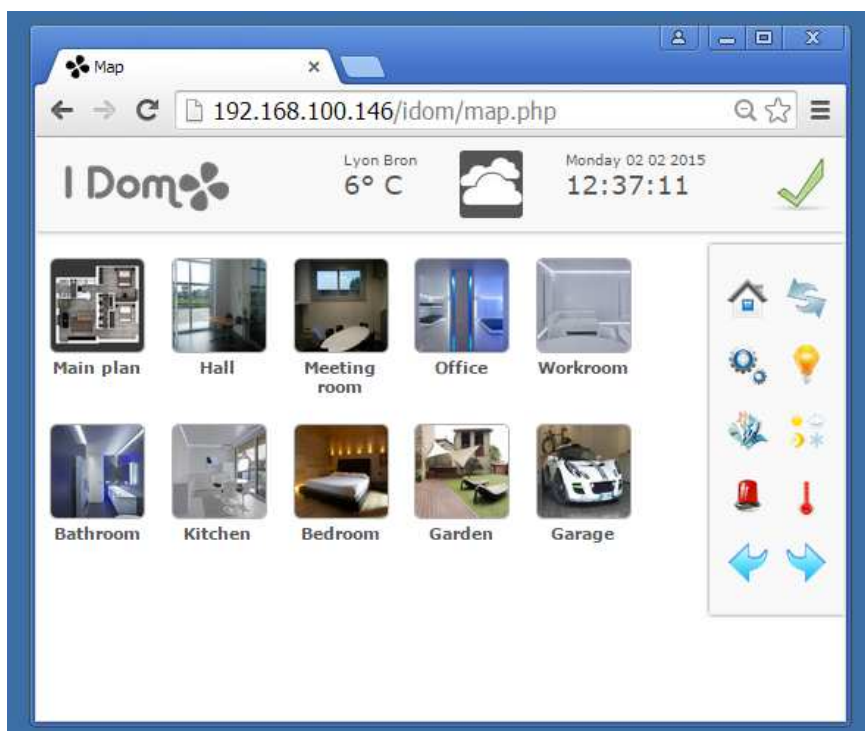
MAPPE

La visualizzazione delle mappe è un modo alternativo all'uso degli ambienti. Le mappe sono configurate dall'installatore e non necessariamente devono contenere delle planimetrie, ma possono, ad esempio, essere delle foto o delle immagini in prospettiva.

Per accedere alle mappe fare click sul logo IDom nella barra di stato, oppure digitare l'URL:

[http:// <indirizzo IP> /idom/map.php](http://<indirizzo IP>/idom/map.php)

Se è configurata una mappa di default quest'ultima viene aperta a pieno schermo. In alternativa si ha un elenco con l'anteprima di quelle configurate (come in figura sottostante).



La barra di stato in alto sulla pagina è analoga a quella presente alla visualizzazione per ambienti. È visualizzato il meteo (città configurata dall'installatore), data-ora, e l'icona delle **Notifiche di Sistema**.

Il **Menù Generale** è collocato a destra dell'elenco ambienti.

Per uscire dalla visualizzazione mappe e tornare a quella ambienti, fare click sull'icona

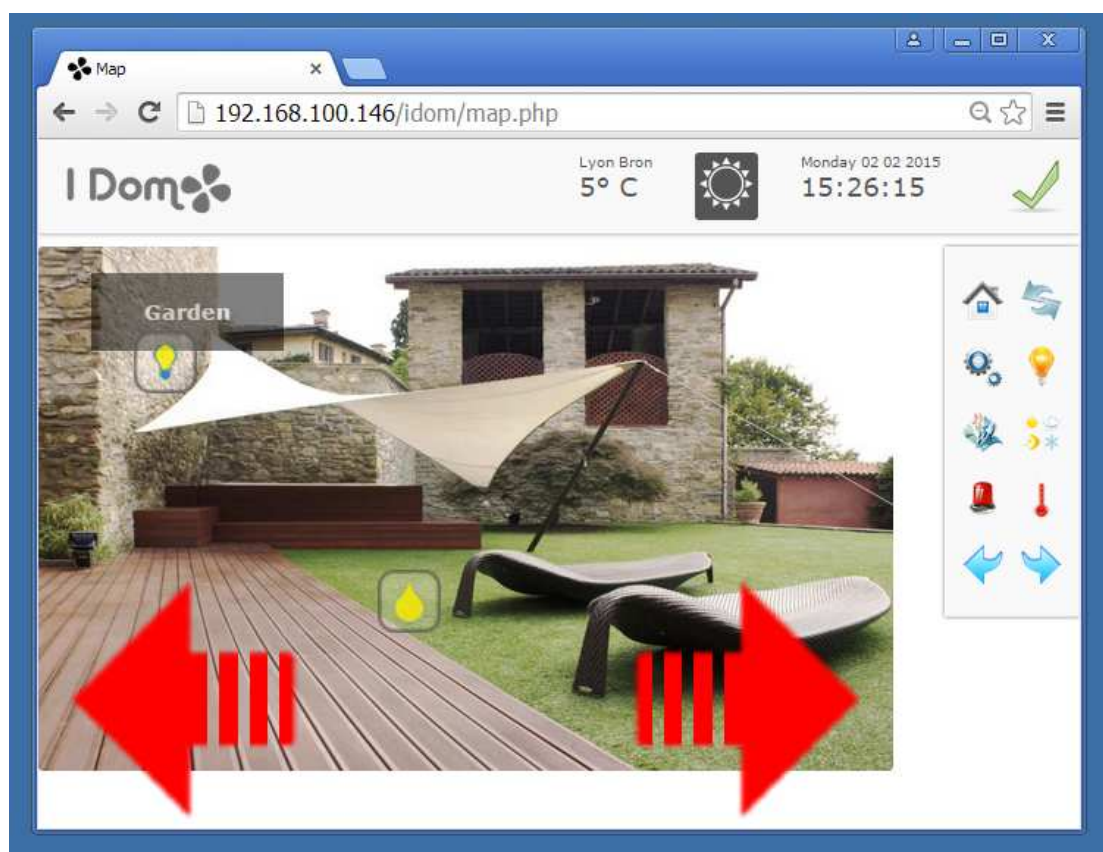




La pagina mappe, durante il caricamento, utilizza tutto lo spazio messo a disposizione nella finestra del browser. Effettuare in seguito il ridimensionamento della stessa può causare la sovrapposizione di alcuni oggetti o un cambiamento delle dimensioni.

Si suggerisce di dimensionare la finestra del browser con le dimensioni desiderate, prima di aprire la pagina mappe. Alternativamente effettuare almeno due volte un refresh del browser.

Per aprire una mappa fare click sull'anteprima dall'elenco.



È possibile scorrere tra una mappa e l'altra tramite le frecce sinistra/destra, oppure sfogliando l'immagine a schermo (come se fosse un touchscreen di un dispositivo mobile).

Tutti i controlli presenti sulla mappa (termostati, luci, ...) sono comandabili dall'utente tramite click diretto. Nel caso di controlli complessi, ad esempio termostati, viene aperta una finestra contenente i parametri configurabili, (analogamente alla visualizzazione ambienti).

APP MOBILE

È disponibile una app per dispositivi mobili. Collegarsi al negozio online per effettuarne il download.

ANDROID: **IDom – Omnicon Srl**

<http://play.google.com/store/apps/details?id=it.omnicon.domo&hl=it>

iOS: **IDom HD – Omnicon Srl**

<http://itunes.apple.com/us/app/idom-hd/id731974186?mt=8>

L'applicazione, una volta installata si connette all'installazione demo:

idom.myidom.it



Per collegarsi alla propria installazione è necessario ri-configurare l'indirizzo IP nelle impostazioni → **Options** → **Base URL**

DEMO ONLINE

E' disponibile un sistema demo a cui accedere via browser web o app mobile.

idom.myidom.it

Nome utente: **idom**

Password: **idom**

PAGINA: ADMIN

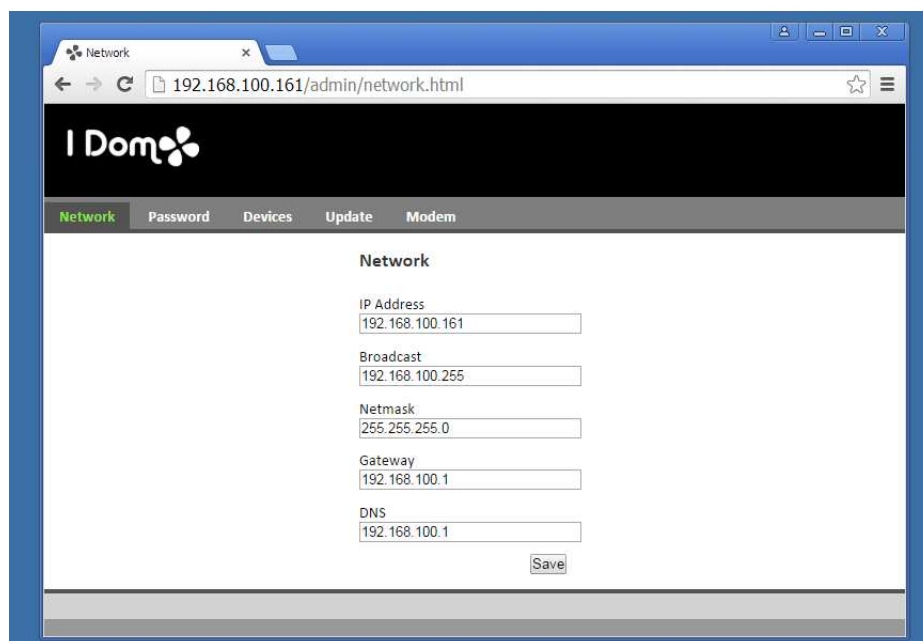
SOLO PER DISPOSITIVI IDOMX

Una pagina di amministrazione permette una serie di operazioni utili durante la fase di configurazione del dispositivo IDom, o assistenza remota. Collegarsi via browser web all'indirizzo elencato ed inserire le credenziali di accesso.

http:// [indirizzo IP dispositivo] /admin

utente (predefinita): **admin**

password (predefinita): **admin**



Cinque sezioni sono accessibili dal menù.

Network	Parametri dell'interfaccia di rete. Alla pressione del pulsante SAVE il dispositivo riavvia la scheda di rete. Accertarsi della correttezza dell'indirizzo IP.
Password	Modifica della password dell'utente <i>admin</i> .
Devices	Elenco dei dispositivi collegati alle porte USB del dispositivo.
Update	Pagina aggiornamento del firmware del dispositivo. È necessario garantire la connessione alla rete internet per verifica e download del firmware.
Modem	Parametri configurazione del modem (se presente).

APPENDICE A

F.A.Q

RISOLUZIONE PROBLEMI

SUPPORTO

Per supporto tecnico relativo ai prodotti IDom, contattare:

Email: support@idom.it

Telefono: (+39) 0362 830037

Assistenza tecnica telefonica dal Lunedì al Venerdì 9:00 - 13:00

Per informazioni generali, contattare:

Email: info@omnicon.it